

Text i fotografies: Eduard Farré

# Retrat de quadranter

No és gaire habitual trobar retrats d'antics quadranterers i molt menys representats en plena feina, però n'hem trobat un al Germanisches Nationalmuseum de Nüremberg. El retrat del quadranter està situat al lateral d'un rellotge de paret procedent del sud d'Alemanya i datat cap a l'any 1570.



Fig. 1.- Rellotge de paret de 1570 (Schewe 2004 p. 154)

Aquest rellotge de paret, típic de la segona meitat del segle XVI, disposa de soneria d'hores i despertador i té els mecanismes fets totalment de ferro. La seva caixa també està feta de planxa de ferro pintada amb motius policromats. Les mides totals del rellotge són 39 x 16 x 16 cm i la porta lateral que ens interessa fa 32 x 16 cm. A la part central de l'esfera policromada hi ha l'agulla de les hores i, a sota d'aquesta, una de més petita que senyala els quarts d'hora.

A la porta lateral dreta del rellotge hi ha pintat el retrat d'un quadranter del segle XVI en el seu taller. La pintura el representa mentre es troba enfeinat en el traçat amb compàs



Fig. 2.- Detall de la porta amb el retrat d'un quadranter

d'un rellotge de sol portàtil en forma de llibret díptic de color blanc, segurament d'ivori (Figs. 1 y 2).

Probablement mai sabrem qui era el quadranter que va inspirar l'autor del rellotge de ferro -el qual tampoc es coneix- però s'han identificat alguns candidats que construïen rellotges de sol a Nüremberg i voltants en aquella època i que podrien haver estat els models per a l'artista pintor.

Un dels quadranterers instal·lats a Nüremberg fou Hans Troschel el vell (1549-1612). Diferents membres de la família Tucher també van estar actius com a quadranterers a Nüremberg entre els anys 1525 i 1628. La família Miller, entre 1538 i 1660, construïa

rellotges de sol díptics molt similars al que apareix a la pintura (Fig. 3).

Un rellotge díptic de fusta de 1511 atribuït al cartògraf i quadranter Erhard Etzlaub (ca. 1416 - 1532)

es conserva al mateix Germanisches Nationalmuseum de Nüremberg. Els díptics de fusta, si bé eren menys costosos no eren menys complexos des del punt de vista tècnic. Aquest està folrat exteriorment amb un mapa fet pel propi Etzlaub, amb la mateixa projecció que descriuria Mercator 50 anys més tard, en lloc de

l'habitual llista de ciutats amb la seva latitud. A l'interior del díptic hi ha la preceptiva brúixola i les projeccions gnomòniques per a diverses latituds, a més de dos petits quadrants per les



Fig. 3.- Dos exemples de rellotge de sol fets pels Miller (a l'esquerra) i pels Tucher (a la dreta) (Husty 1994 n. 42)

hores temporals, itàliques i babilòniques (Fig. 4).



Fig. 4.- Relloige de 1511 (Maué 2001 p. 74)

Paulus Reinmann és l'autor d'un rellotge de sol díptic fet el 1599 que es conserva al Uhrenmuseum (Museu de Relloiges) Beyer de Zurich. Es tracta d'una obra de gran luxe fet d'ivori amb la brúixola i dos petits quadrants, un d'ells amb calendari zodiacal i l'altre de superfície còncaua per a les hores itàliques i babilòniques (Fig. 5).

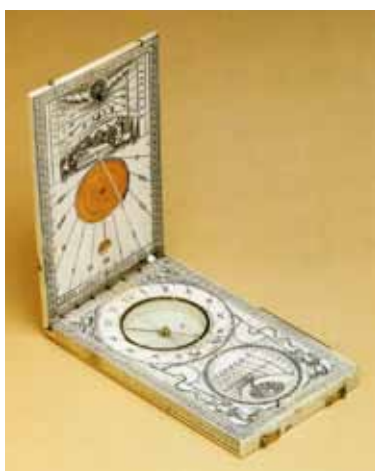


Fig. 5.- Relloige d'ivori de 1599 de Paulus Reinmann (Beyer 1982 p. 14)

Amb el mateix cognom, Hieronimus Reinmann, feia el 1562 un altre rellotge díptic d'ivori del qual només ens ha arribat una de les dues peces de les que es componia un díptic, però que és suficient per apreciar la qualitat de la seva producció. En aquesta peça s'hi pot veure un qua-

drant vertical, un d'equatorial i un altre amb les hores itàliques i babilòniques (Fig. 6).



Fig. 6.- Díptic d'ivori de 1562 de Hieronimus Reinmann (Husty 1994 n. 77)

No gaire lluny de Nüremberg, a Augsburg, treballava Christopher Schisser (1554-1609) de qui coneixem un rellotge díptic datat de 1582 on hi ha escales i taules gravades per determinar o fer conversions d'hores de Nüremberg, germàniques, itàliques, planetàries, temporals i equinoccials (Fig. 7).



Fig. 7.- Relloige de Schisser de 1582 (Beyer 1996 p. 16)

## Bibliografia

BEYER, A. UND TH. (1982): Antike uhren. Das museum der zeitmessung. Munchen: Ed Callwey

BEYER, A. UND TH. (1996): Antike uhren. Uhrenmuseum Beyer Zurich. Neuerwerbungen. Munchen: Ed Callwey

HUSTY, PETER (1994): Zeit & Mass. Sonnenuhren und wissenschaftliche Geräte. Salzburger Museum C. A.

MAUÉ, HERMANN - CHRISTINE KUPPER, EDITORS (2001): Treasures of German Art and History in the Germanisches Nationalmuseum. Nüremberg, Germanisches Nationalmuseum.

SCHEWE, ROLAND (2004): Eine Nürnberger Klappsonnenuhr von Thomas Tucher. "Deutsche Gesellschaft Für Chronometrie. Jahresschrift", p. 153-167

efarre@uoc.edu